

Elisabeth Sudupe Alberdi



Lan-espazioen Diseinu eta Eraldaketa Estrategikoko Aholkularia



AURKEZTEN NAIZ:

Elisabeth Sudupe naiz, lan-espazioen estrategiako aholkularia eta Ambientes MĀIren sortzailea. Espazioa kultura, pertsonak eta negozioa lerrokatzeko palanka dela ulertuta, eraldaketa-prozesuak gidatzen ditut. 30 urte baino gehiagoko esperientziarekin frogatu dut diseinua ez dela estetika hutsa, aldaketaren zuzendaritza estrategikoa baizik. Neure enpresa propioari ekin aurretik, negozio- eta marketin-arloak zuzendu nituen, eta arkitektoekin, fabrikatzaileekin nahiz enpresa bezeroekin lankidetzan aritu nintzen. Nire helburua da enpresaren kultura islatuko duten eta ongizatea, produktibitatea zein pertenezia-sentimendua sustatuko duten espazioak sortzea.

NIRE ESPEZIALITATE-ARLOAK:

20-50 pertsonako ETEei laguntzen diet kultura, pertsonen, prozesuen eta espazioaren arteko lerrokatzea lortzen M-Ā-I-Ā metodologiaren bidez (diagnostikotik exekuzioraino), produktibitatea eta pertenezian harrotasuna sustatzen duten inguruneak sortuz.

*Jakin nahi duzu
nola hasi zen dena?*

Kontaktua



www.ambientesmaia.com



elisabeth@ambientesmaia.com



[@elisabethsudupealberdi](https://www.linkedin.com/in/elisabethsudupealberdi)



673 132 023

Ambientes MĀIA 2022an sortu zen, aldaketa pertsonal eta profesional une batean. Lan-ingurunearen diseinu eta kudeaketaren alorrean hiru hamarkada baino gehiago ibili ondoren, Elisabethek bere proiektu propioa sortzeko beharra sentitu zuen, estrategia, esperientzia eta espazioaren ikuspegi humanizatuagoa bateratuko zituena.

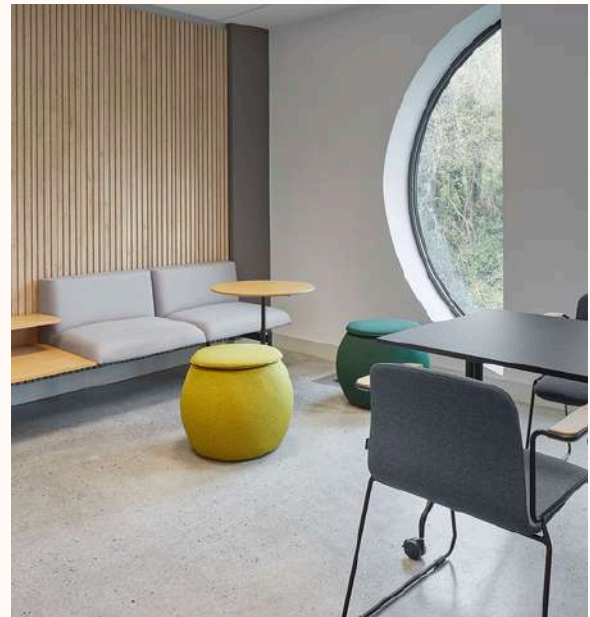
Bere ibilbidean, antzeman zuen ondo pentsatutako ingurunek komunikazioa, motibazioa eta produktibitatea hobetzen zituztela, eta ulertu zuen espazioak ez duela aldaketa laguntzen bakarrik, baizik eta bultzatzen ere egiten duela. Beste ikuspegi batetik lan egiteko erabakia hartu zuen, diseinua eta strategiako zuzendaritza antolakuntza-kulturarekin lotuz.

"Ingurune fisikoak enpresen pentsamolde-, lan- eta lotura-modua alda dezake."

Helburu nagusia zen frogatzea eraikuntza fisiko ondo diseinatu batek aldaketarako palanka gisa funtzionatzen duela, antolakunde bakoitzaren nortasuna, balioak eta helburuak islatzeko gai dela. Konbikzio hori areagotu egin zen nazioarteko zenbait ikerketa topatu zuenean; ikerketek erakusten baitzuten ingurune fisikoak zuzenean eragiten duela sortzaile-sormenean, berrikuntzan eta talentua erakartzean.

Abiapuntua entzutea eta behatzea izan zen. Zuzendariekin, arkitektoekin eta taldeen kideekin hitz egin zuen, eta neuro-interiorismoan, metodologia arinetan eta kultura-diagnostikoan prestakuntza jaso zuen. Prozesu horretatik jaio zen M-Ā-I-Ā metodologia; sistema honek diseinua eta estrategia lotzen ditu, pertsonak nola lan egiten duten, nola komunikatzen diren eta nola hazten diren moduarekin lerrokatutako espazioak sortzeko. Urteekin egiaztatu du espazio fisikoak enpresaren kultura aktibatu

dezakeela eta pertenezian harrotasuna sor dezakeela. Beretzat, arrakasta handiena lortzen da taldeek beren ingurunera berriro heltzen direnean, ingurunea beren egiten dutenean eta bertan lan egitea energia-iturri eta motibazio-iturri partekatu bat dela deskubritzen dutenean. Ambientes MĀIA ez da barne-diseinu estudio bat edo altzari-empresa bat; proiektua sortu zen aholkularitza estrategiko bat izateko asmoarekin, eta espazioa enpresa-aldaketarako erreminta gisa erabiliko duena.



"Ondo diseinatutako espazio batek talentua, lankidetzeta eta pertsonen harrotasuna bultzatzen du."

Diseinua ez da estetika soilik; aldaketarako norabide estrategikoa da, kultura, pertsonak eta negozio-helburuak kontuan hartuta pentsatua. Proiektu bakoitza diagnostiko zorrotz batekin hasten da, diagnostiko horrek behaketa, elkarrizketa eta lankidetzaren dinamikaaren analisia uztartzen baititu. Helburua pertsonak beren ingurunearekin nola erlazionatzen diren ulertzea da, eta lankidetzeta, produktibitate nahiz ongizatea hobetzeko dauden oztopo zein aukerak identifikatzea.



“Benetako arrakasta ongizatea sortzea da, eta sorkuntza bakoitzean azterna uztea.”

Entzute aktiboa eta bezeroarekiko enpatia dira prozesu osoaren oinarria. Kontua ez da estilo bat inposatzea; aitzitik, kultura korporatiboa espazioetara itzultzea, espazio horiek komunikatu, inspiratu eta behar bezala funtziona dezaten.

Bere lorpen handienetako bat metodologia propio bat finkatzea izan da; metodologia horrek diseinua, estrategia eta antolakuntza-kultura uztartzen ditu, eta espazioak pertsonen motibazioa zein produktibitatea hobetu ditzakeela frogatu du. Halaber, bereziki estimatzen du bere ingurukoek (bezeroek zein lankideek) bere lan egiteko moduarekiko eta proiektuaren koherentziarekiko erakutsi duten konfiantza.

Ekiteak beti dakar ziurgabetasuna, baina prozesuari konfiantza izaten eta etapa bakoitzaz gozaten ikasi du. Esperientzia eta erronka bakoitzak hazten lagundu diote, eta garbi utzi diote garapen profesionala ez dela emaitzetan bakarrik neurtzen, eta egokitzeko, ikasteko eta helburuari eusteko gaitasunean ere neurtzen dela.

Etorkizunari begira, bere helburua da zentzuz hazten jarraitzea, ingurune gizatiarragoak, eraginkorragoak eta identitatearekin konektatuagoak bilatzen dituzten antolakundeak lagunduz. Kopuruaren gainera, pertsonak elkarrekin hobeto lan egin dezaten eta espazioa hobeto erabil dezaten laguntzea interesatzen zaio, ongizatea sortuz eta horrek emaitzetan eragina izan dezan.

“Ikasketarik baliotsuena zeure bidea eraikitzen auzartzen zarenean iristen da.”



ASPEGIko kide izateak Elisabethentzat esperientziak partekatzea esan nahi du, elkar inspiratu, elkarlanean aritu eta elkarri babesa ematen dioten emakume profesionalekin. Emakumeen talentuari balioa ematen dion sare bat da, eta argi erakusten du lankidetzak aukera berriak sortzen dituela eta lidergoa indartzen duela.

Elisabethek etorkizunean espazio-eredu bat sendotu nahi du, kultura eta lehiakortasuna lerrotatuko dituen, ingurune fisikoa ongizatea ez ezik abantaila estrategikoa ere badela frogatzeko. Bere helburua da aurrerantzean ere kultura, pertsonak eta estrategia lerrotatzen dituen espazio-eredua bultzatzen jarraitzea, ingurune fisikoa lehiakortasunerako zein ongizaterako benetako tresna dela frogatuz.